

## 6

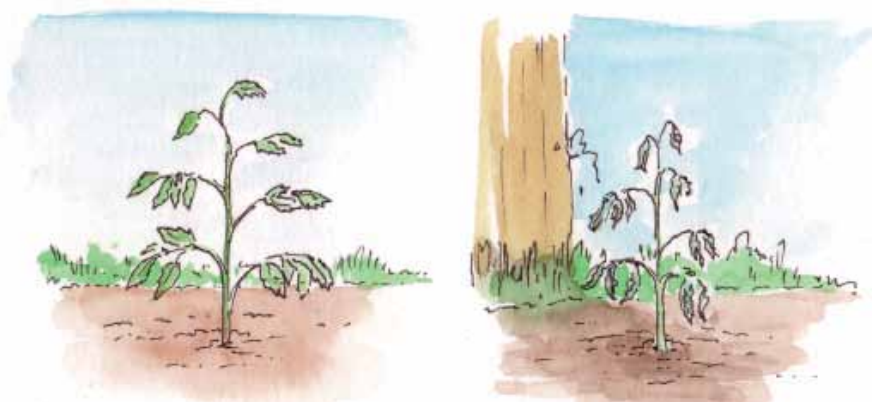
## Szkodniki i choroby

Nikt nie chce dzielić swojego ogrodu i swoich zbiorów z mszcami i myszami. Dlatego też ten rozdział poświęcimy opisowi, w jaki sposób zaprojektować ogród, by był w miarę możliwości zdrowy i wolny od szkodników.



Po pierwsze musisz się pogodzić z faktem, że zawsze w twoim ogrodzie znajdzie się określona liczba szkodników, ponieważ są one częścią natury i ekosystemu. Musisz jednak utrzymywać ich liczbę w ryzach. W przeciwnym wypadku mogą się rozprzestrzeniać w niekontrolowany sposób.

Choroby częściej występują u roślin, które mają osłabiony system odpornościowy. Może twoje rośliny rosną w złym miejscu lub w towarzystwie nieodpowiednich roślin? Możliwe, że gleba na której rosną jest zbyt sucha lub zbyt mokra. To może osłabiać rośliny i czyni je podatnymi na choroby. Dlatego ważne jest, aby znać potrzeby poszczególnych roślin jeszcze przed ich uprawianiem.



Najlepiej rozplanuj swój ogród tak, żeby się sam regulował. Rośliny, które przyciągają pożyteczne organizmy, pokonają również szkodniki na sąsiadujących roślinach. W ten sposób obydwie rośliny odnoszą wzajemne korzyści.

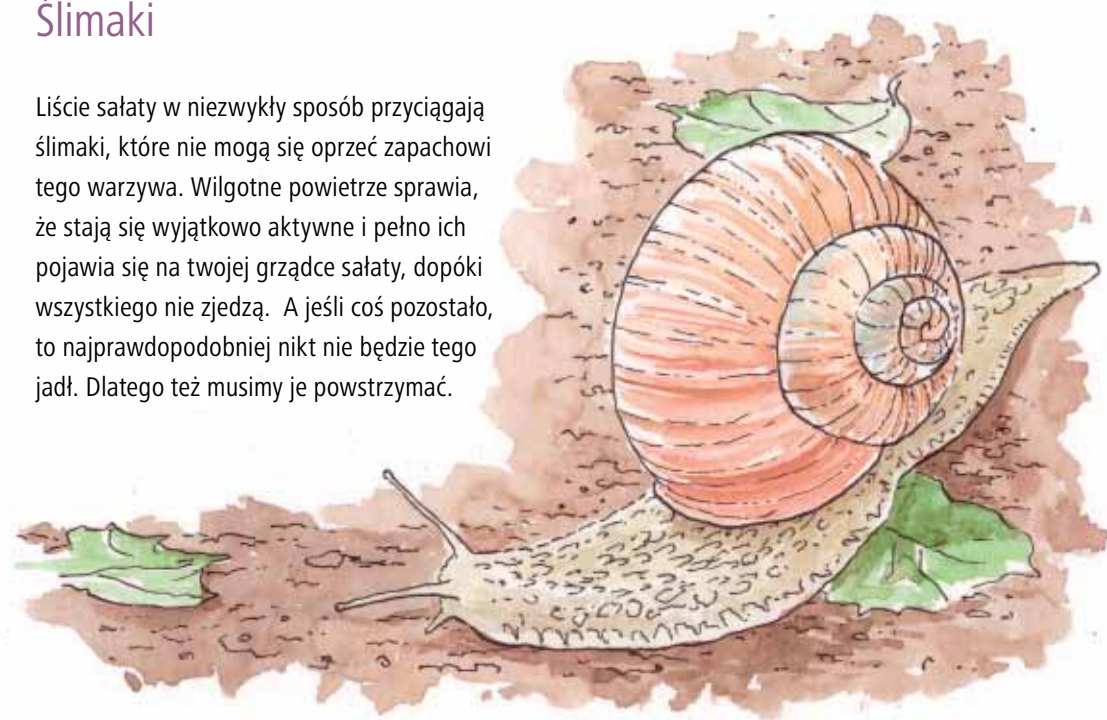


Przykład: Jedna biedronka zjada do 150 mszyc dziennie.

Odpowiednie owady są ważne dla utrzymania równowagi w ogrodzie. Szczególnie ważne są pszczoły i im poświęcimy cały następny rozdział. Oprócz tego istnieje jeszcze wiele innych pożytecznych organizmów.

## Ślimaki

Liście sałaty w niezwykle sposób przyciągają ślimaki, które nie mogą się oprzeć zapachowi tego warzywa. Wilgotne powietrze sprawia, że stają się wyjątkowo aktywne i pełno ich pojawia się na twojej grządce sałaty, dopóki wszystkiego nie zjedzą. A jeśli coś pozostało, to najprawdopodobniej nikt nie będzie tego jadł. Dlatego też musimy je powstrzymać.



Jeśli zimy są łagodne i panuje wilgotny klimat to ślimaki są szczególnie aktywne i mogą stanowić zagrożenie dla całego zbioru. Najlepszym środkiem zaradczym są kaczki. Polują one na ślimaki przez cały dzień a swoimi odchodami użyźniają glebę. Mogą więc być wyjątkowo użytecznym pomocnikiem w ogrodzie. Jeśli nie masz dużo miejsca lub mieszkasz w mieście i nie możesz hodować kaczek, to istnieją inne sposoby na zmniejszenie inwazji ślimaków.



## Pokrzywy

Pokrzywy przyciągają wiele pożytecznych owadów. Stanowią one źródło pożywienia dla motyli i ich larw. Dużo chętniej będą one obgryzać pokrzywy niż twoją sałatę, więc upewnij się, że masz wolne miejsce na kilka pokrzyw.

Z pokrzyw można przygotować wyciąg, który jest świetnym środkiem na ślimaki.



### Przygotowanie wyciągu z pokrzywy:



Weź garść pokrzyw i umieść je w wiadrze z ciepłą wodą. Następnie użyj starej rajstopy do przefiltrowania resztek pokrzyw. Twój wyciąg z pokrzyw jest gotowy.

Teraz przez trzy dni podlewaj nim swoją sałatę. Znikną nie tylko ślimaki, ale również korzenie i układ odpornościowy roślin zostaną wzmocnione.

## Trociny

Wiadro trocin ochroni cię również przed ślimakami. Wysyp dziesięciocentymetrowy pierścień wokół swojej grządki, a ślimaki nie będą się tam mogły dostać – przynajmniej z zewnątrz.



Najlepiej w spokoju wypróbuj wszystkie te metody i przekonaj się sam, która z nich sprawdza się u Ciebie najlepiej. Istnieją jeszcze inne szkodniki, które mogą wejść do twojego ogrodu, takie jak na przykład turkuć podjadek.

Owady te dorastają do 8 cm długości i wyglądem przypominają małych, brązowych kosmitów. Kopią systemy tuneli i uwielbiają świeże i młode warzywa. Jedzą i kopią co jest zagrożeniem dla młodych roślin. Co więc robimy? Budujemy pułapkę!



## Jak zbudować putapkę na turkucia podjadka

Potrzebne będą ci: stary wazon i donica. Średnica wazonu musi być 7 cm mniejsza niż średnica donicy. Jako przynętę użyj krowiego tajna.

Turkucie podjadki żyją do 5 cm pod powierzchnią ziemi i dlatego na tej głębokości musisz ustawić swoją putapkę. Najlepiej będzie wykopać topatą dziurę tak głęboką jak wazon.

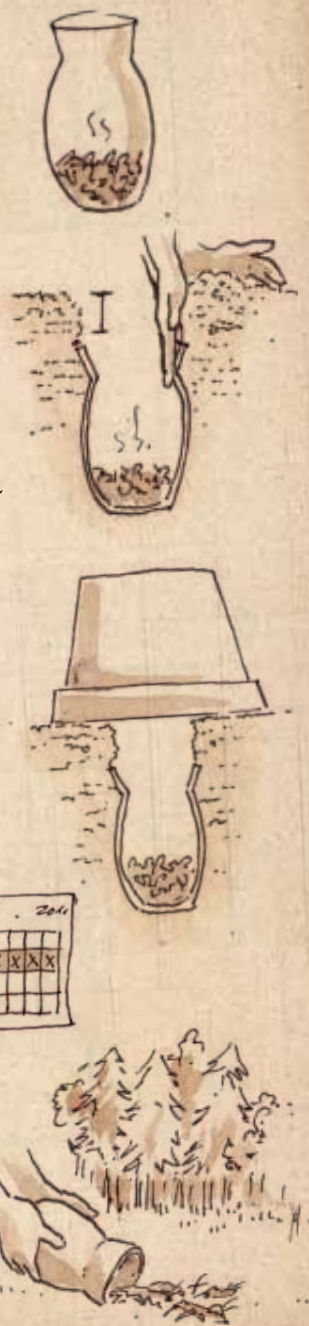
W wykopaną dziurę wtóż wazę a wolne przestrzenie wypełnij ziemią. Jednocześnie uważaj żeby ziemia nie wpadła do wazy.

Teraz wypełnij dno wazy cienką warstwą krowiego tajna. Całość przykryj donicą o większej średnicy.

Ponieważ turkucie mają wyjątkowy wrażliwy zmysł węchu, zapach krowiego tajna przyciągnie te owady nawet z odległości 100 m. Może trudno w to uwierzyć, ale krowie tajno jest ich przysmakiem.

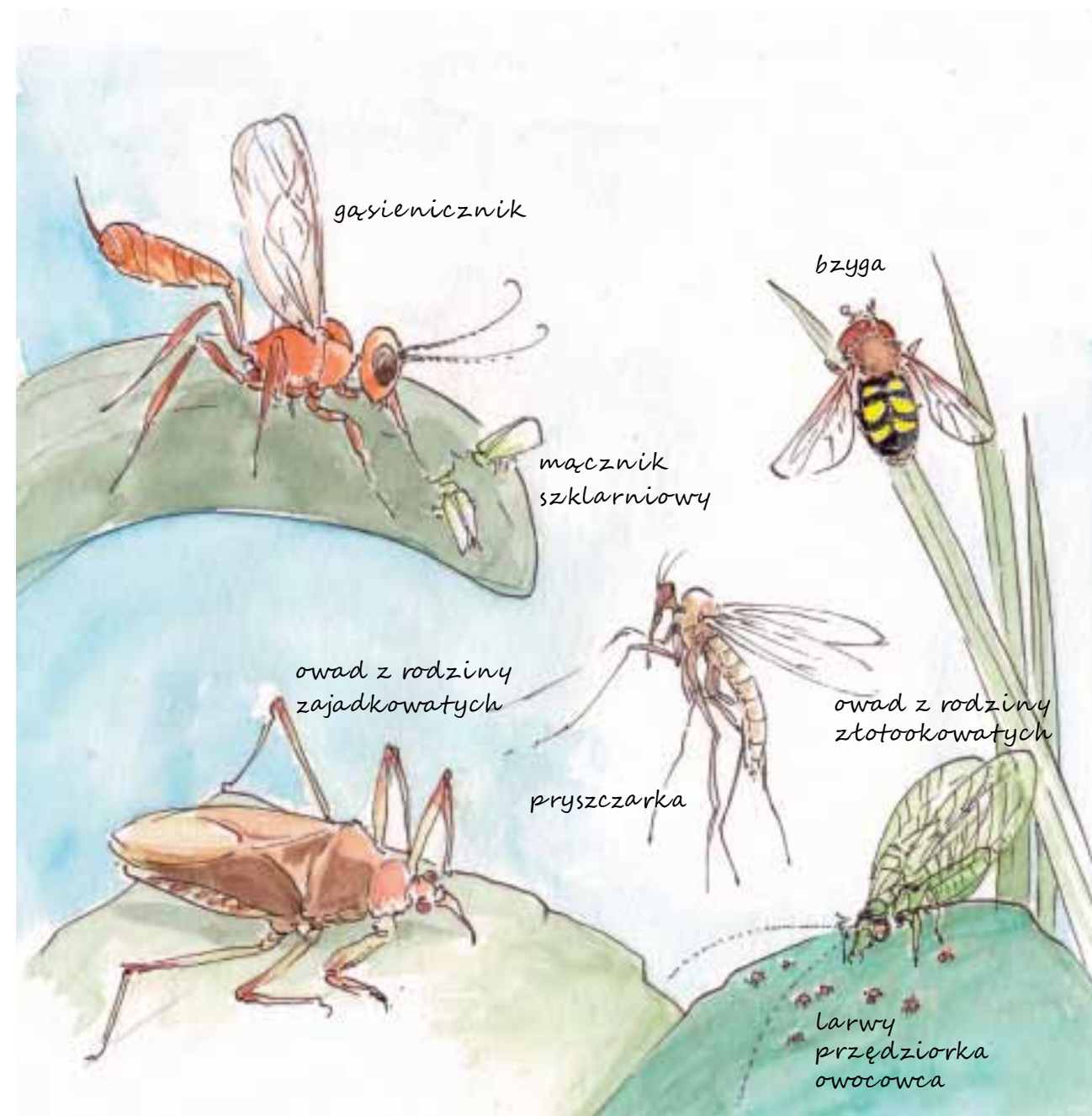
Po tygodniu możesz przetransportować owady w wazonie w oddalone miejsce i tam je wypuścić.

Uspokajamy wszystkich mitośników zwierząt: Turkuciom nic się nie stanie, ponieważ mają dużo pożywienia.



## Przyciąganie pożytecznych owadów

Najlepiej sadzić różne kwiaty i warzywa, które będą często odwiedzane przez pożyteczne owady. Zaliczamy do nich bzygi, przszczarki, złotookowate, żukowce, zajadkowate, biedronkowate i gąsienicznikowate. Złotookowate są ważnymi pomocnikami, które trzymają w szachu populację szkodnika przedziorka owocowca. Dlatego tak ważne jest żeby posadzić określone rośliny wokół grządek.



## Kwiaty jako źródło pokarmu dla pożytecznych owadów

Nasiona kwiatów możesz kupić przez cały rok: mieczyki (gladiole), pelargonie, astry, niezapominajki, gerbery, stokrotki i malwy w przeróżnych kolorach. Wszystkie one rosną prawie same. Wystarczy je wysiać na grządkę i utrzymywać dobrze nawilżoną glebę. Niektóre rośliny, takie jak tulipany czy mieczyki są roślinami cebulowymi i możesz cieszyć się ich pięknem kilka lat.



## Bezpieczne kryjówki dla zwierząt

Pokrzywy rosną dziko i są bardzo przydatne jako pokarm dla gąsienic motyli, więc to dobry pomysł by tolerować kilka z nich w pobliżu twojego kompostownika. W zimie po prostu zostaw pokrzywy – nie usuwaj ich. Małe zwierzęta i mikroorganizmy mogą w nich znaleźć schronienie a larwy mogą tam przetrzymać aż do wiosny.

Dodatkowo duża sterta drewna jest dobrym schronieniem dla owadów i małych zwierząt, takich jak na przykład jaszczurki, które żywią się ślimakami. Również kuny i tchórze docenią tą kryjówkę i będą polowały na kłopotliwe nornice, które upatrzyły sobie nasze cebulki. Kiedy przywabisz odpowiednie zwierzęta to będziesz miał dużo mniej pracy ze zwalczaniem szkodników, a twój zdrowy ogród stanie się odporniejszy na choroby.



Oto krótka lista najczęściej występujących szkodników i chorób roślin.

## Szkodniki

**Stonka ziemniaczana** ma żółto-czerwone paski. Długość tego chrząszcza dochodzi do 1 cm. Atakuje bakłażany, pomidory i ziemniaki i zjada całą roślinę. Praktycznie nie możesz wiele zrobić przeciwko temu wytrzymałemu szkodnikowi. Najlepiej codziennie zbieraj je z roślin.



**Pchełki ziemne** mają zaledwie 0,4 mm długości i wyjadają okrągłe otwory w liściach rzodkiewek i warzyw kapustnych, co dla młodych roślin ma fatalne konsekwencje. Te pchły lubią gdy jest sucho, więc zawsze dbaj by twoja grządka była należycie nawodniona i sadź w sąsiedztwie rośliny lubiące wodę.

**Mączlik szklarniowy** dorasta do 1-2 mm, jest śnieżnobiały i pokryty wydzieliną woskową. Zjada jarmuż, paprykę, ogórki, pomidory i bazylię. Liście roślin żółkną od wydzieliny tych szkodników. Sposobem na kontrolowanie tej plagi jest sadzenie dużej ilości kwiatów, które przyciągną pożyteczne owady. Dla narażonych na szkodnika warzyw wybieraj przewiewne miejsca.

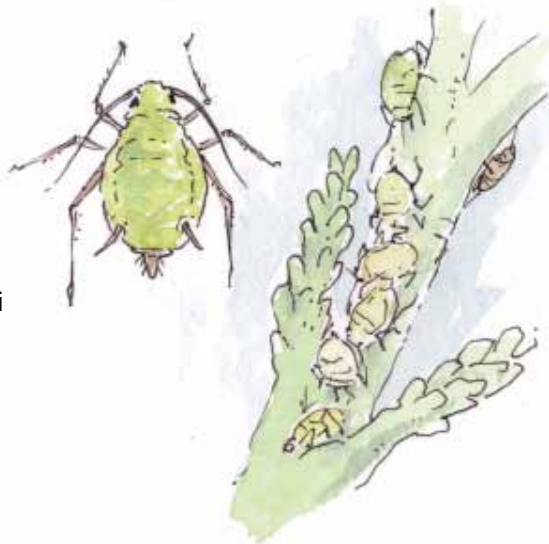




**Wgryzka szczypiorka** jest żółtawo-zielona, ma czarne kropki i brązową główkę. Jej dorosła postać dochodzi do 12 mm. Atakuje cebulę, szczypiorek i czosnek. Wyjedzone dziury w liściach bardzo osłabiają roślinę. Najlepszym sposobem na nie jest sadzenie kwiatów, które przyciągają ćmy. Ćmy są naturalnymi wrogami wgryzek.

### Mszyce

Istnieje około 800 różnych gatunków mszyc. Wszystkie są zielonkawe, a niektóre mają nawet skrzydła. Dorastają do 7 mm. Uwielbiają lawendę, cząber i nasturcje. Tak długo wysysają z rośliny składniki odżywcze, aż ta ginie. Złotooki i biedronki odżywiają się mszycami i dlatego powinny być przyciągane do twojego ogrodu przez duże kwiatniki.



### Kibitnikowate

Larwy i gąsienice kibitnikowatych (Gracillariidae) są ciemnobrązowe - kolor ten przechodzi w czerni. Szkodniki te lubują się w drzewach owocowych, takich jak jabłoń lub wiśnia i pozostawiają po sobie znaczące uszkodzenia liści. Całkiem dobrze radzą sobie z nimi owady z rodziny rączykowatych (Tachinidae syn. Larvaevoridae, jak również z rodziny gąsienicznikowatych (Ichneumonidae). Owady te żywią się tymi szkodnikami i oba gatunki czują się bardzo dobrze w kwiatnikach. Również nietoperze żywią się dużymi ćmami. Jeśli masz szczęście to zagnieźdzą się na starym drzewie owocowym lub w pobliskiej szopie.



## Choroby

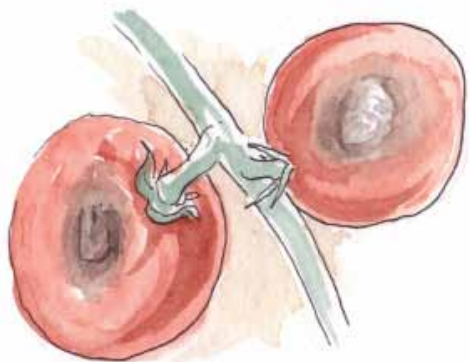
**Kędzierzowatość liści brzoskwini** jest zakażeniem grzybiczym i powoduje zniszczenie liści oraz ich przebarwienie. Choroba ta występuje wśród brzoskwiń i śliw i niszczy całe liście. Najlepiej natychmiast usuwać takie liście. W żadnym wypadku nie wyrzucaj liści do kompostownika, ale spal je.



**Mączniak** jest białym grzybem osadzającym się na powierzchni liści. Atakuje marchew, ogórki, jabłka, agrest i róże. Składniki odżywcze zawarte w liściach zostają wchłonięte przez tego grzyba i roślina jest przez to niesamowicie osłabiona. Najlepiej jeśli usuniesz wszystkie liście i polejesz roślinę wyciągiem z pokrzywy. I oczywiście nie wyrzucaj zerwanych liści na kompost.

**Rdza buraka** jest również grzybem i uwidacznia się poprzez małe brązowe krosty, które mogą zarazić cały liść i uśmiercić roślinę. Rdza buraka atakuje przede wszystkim buraki i rzodkiew. I tutaj podobnie jak w poprzednich przypadkach należy oberwać wszystkie zarażone liście, ale nie wyrzucamy ich na naszą stertę kompostu.





**Zaraza ziemniaczana** to choroba dotykająca najczęściej pomidory. Objawia się szaro-brązowymi plamami na liściach i owocach. Cała roślina może umrzeć. Nie lej wody na liście pomidorów przy podlewaniu. Wszystkie zarażone liście starannie usuń i spal.

**Septoria** jest grzybem, który atakuje bezpośrednio soki rośliny. Ten grzyb workowy powoduje poważną martwicę roślin i często atakuje jarmuż, seler i szpinak. Zarażone liście należy natychmiast spalić!



**Szara pleśń** to grzyb atakujący liście roślin. Zaraża truskawki i winogrona i niszczy liście i owoce. Najlepiej by rośliny miały sucho. Przy truskawkach pomaga obłożenie słomą, która jest pochłaniaczem wilgoci.



**Parch** to infekcja bakteryjna, która tworzy strupowate zmiany na liściach i owocach. Atakuje jabłka, ziemniaki i rzodkiew. Owoce nie dojrzewają, a jeśli zaatakowane zostaną korzenie to całe drzewo może uschnąć. Należy natychmiast usuwać zaatakowane owoce a liście spalić!



**Mączniak rzekomy** jest infekcją grzybiczą, która atakuje dolne powierzchnie liści. Tam też tworzy się zauważalny szaro-biały nalot. Choroba ta infekuje sałatę, rzodkiewki, szpinak i warzywa kapustne z których wysysa składniki odżywcze, co znacząco osłabia rośliny. Całe liście mogą zgnić. Należy je natychmiast usunąć, ale nie wyrzucać na stertę kompostu.

